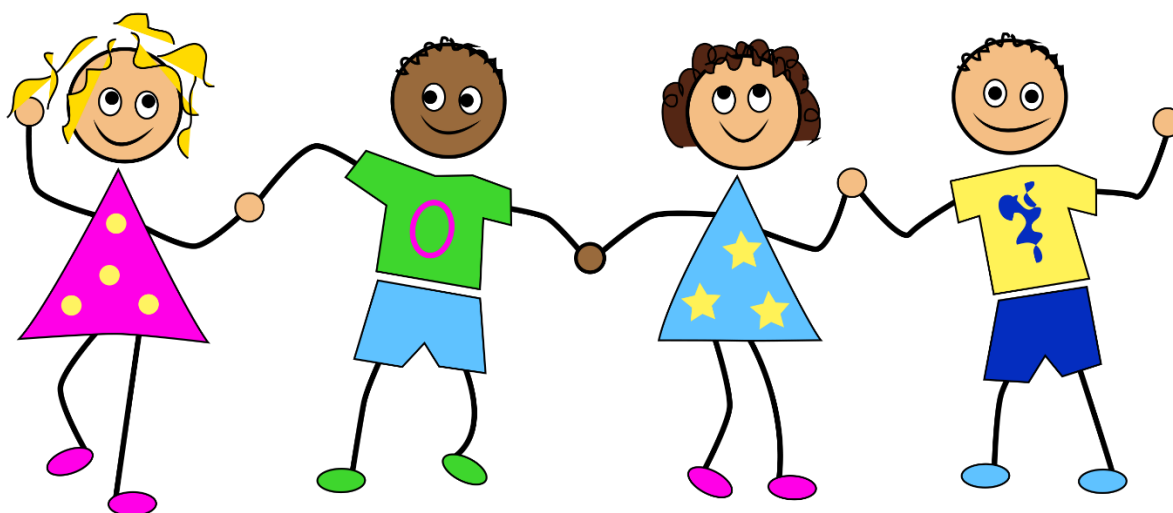


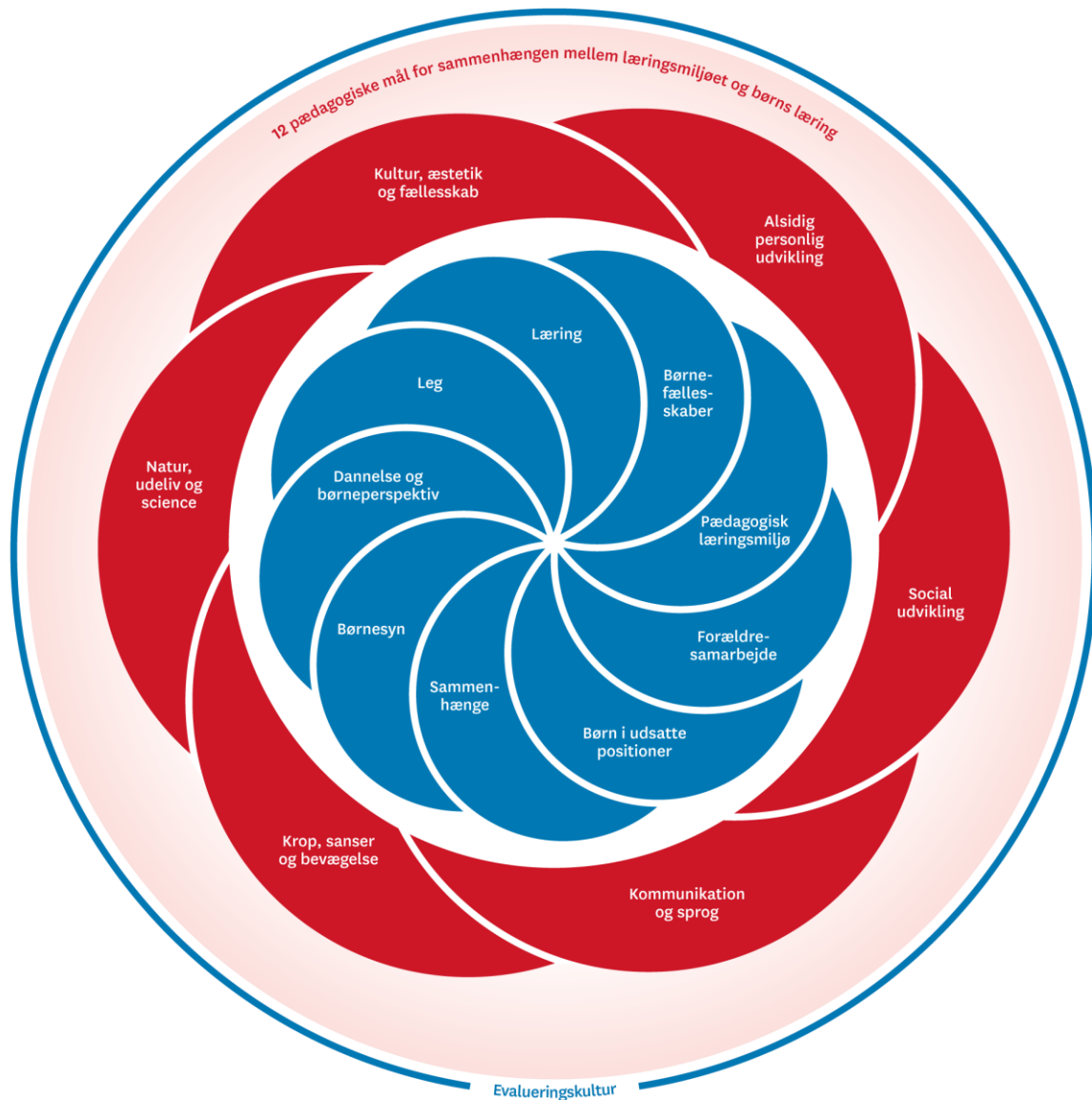
Pædagogisk læreplan for  
Thomasskolens SFO Kanelen  
2025/2026



Thomasskolen  
*en kristen friskole*



# Ramme for udarbejdelse af den pædagogiske læreplan



Den pædagogiske læreplan udgør rammen og den fælles retning for vores pædagogiske arbejde med børnenes trivsel, læring, udvikling og dannelse. Læreplanen er et levende dokument, som kort beskriver vores pædagogiske overvejelser og refleksioner med eksempler, der er retningsgivende for det daglige pædagogiske arbejde.

\*fra Børne- og undervisningsministeriets "[Den styrkede pædagogiske læreplan](#)"

# De seks læreplanstemaer



- Alsidig personlig udvikling
- Kommunikation og sprog
- Krop, sanser og bevægelse
- Social udvikling
- Kultur, æstetik og fællesskab
- Natur, udeliv og science

# Alsidig personlig udvikling:

## Indledning:

Vi udvikles gennem kontakt med omverden. Hvordan den personlige udvikling forløber er i høj grad afhængig af de øjne der hviler på individet, det samspil vi indgår i og hvad tilværelsen byder os af oplevelser. At leve i en verden med muligheder og anerkendelse, danner et godt udgangspunkt for en alsidig personlig udvikling, som livsdueligt individ.

## Fokus på:

- Det der vedrører det enkelte barn som individ eller person – barnets følelser, forståelse af sig selv og måder at forholde sig til sin omverden på.

## Læringsmål:

- Det er vores mål, at alle børn i Kanelen skal opleve at de er en uundværlig og værdifuld del af fællesskabet. De skal opleve, at de har betydning, sætter sig spor og er en vigtig del af hverdagen og herigennem udvikle deres selvværdsfølelse.
- Børnene skal have mulighed for mangfoldige oplevelser. De skal støttes i og have rum for personlige udfoldelsesmuligheder, som at kunne tage initiativ, fordybe sig og forholde sig nysgerrigt og undersøgende til omverdenen.
- Barnet skal have en oplevelse af, at forandringer er muligt og gives en forventning og tro på, at fremtiden rummer mange lovende muligheder.
- Barnet skal igennem erfaringer med modstand, succes, frustration og konkurrence lære, at håndtere disse ting som en vigtig del af en personlig dannelsesproces.
- Der skal være plads til at barnet kender og mærker egne og andres følelser. Barnet skal lære at vise følelser og lære at kunne rumme andres følelser.
- Barnet skal lære at begå sig i fællesskabet som anerkendende af ligeværd, og de samspilsregler der gælder.

- Barnet skal blive i stand til at mærke og reagere i overensstemmelse med egne behov og de sociale spilleregler.
- Det pædagogiske personale ønsker at være medaktører, når der er brug for guidning.
- Det pædagogiske personale bestræber sig på at have et indgående kendskab til det enkelte barn.

### Forudsætning:

Barnet bliver mødt med anerkendelse og omsorg i trygge rammer, med tydelige og nærværende voksne.

### Sådan arbejder vi i praksis:

Det gør vi ved at...

- Skabe et godt og inspirerende børnemiljø
- Skabe en tryk og meningsfuld hverdag for barnet
- Anerkende og involvere os i barnets interesser
- Vække nysgerrighed hos barnet
- Støtte op om relationer og venskaber
- Inspirere til både fri leg og planlagte aktiviteter
- Tale med barnet om dets følelser
- Respektere barnets egne grænser
- Være nysgerrige efter at se og følge barnets perspektiv i dets handlinger
- Arbejde med barnets bevidsthed om at være en del af et større fællesskab
- Lave særskilte forløb for børn med særlige behov
- Vi bruger forskellige metoder til at opnå størst muligt kendskab til hvert enkelt barn

# Kommunikation og sprog:

## Indledning:

Børns kommunikation og sprog har afgørende betydning for en række forhold. Det giver dem mulighed for at udtrykke sig, danne relationer, indgå i fællesskaber og indsamle viden – og på længere sigt har det betydning for, hvordan de klarer sig i skolen og i livet. Kommunikation og sprog er helt centralt for børns trivsel, læring, udvikling og dannelse nu og på lang sigt.

Børn udvikler deres kommunikation og sprog i løbet af hele dagen i samspil med andre børn og det pædagogiske personale. Kommunikation handler ikke kun om sprog, men også om hvad kroppen fortæller. Det er en afgørende pædagogisk opgave at understøtte barnet i den udvikling.

## Fokus på:

Børnene understøttes i at opnå positive erfaringer med at kommunikere og udtrykke deres tanker, behov og ideer igennem verbal og nonverbal interaktion med andre børn og det pædagogiske personale.

## Læringsmål:

- Aflæse hinanden, og herunder bruge leg som øvebane
- At lære at håndtere konflikter verbalt
- Børnene lærer at respektere hinandens grænser
- At barnet opøves i at indgå i en samtale lyttende og åben
- At barnet bliver i stand til at aflæse og tolke på de nonverbale og verbale interaktioner der opstår i fællesskab med andre børn og voksne
- At barnet støttes, udfordres og vejledes i udviklingen af sin aldersvarende kommunikative færdigheder
- At børn igennem en eksperimenterende tilgang opnår erfaringer med at aflæse og udvikle en passende kommunikation.

## Forudsætning:

Det pædagogiske personale er rollemodeller og kulturformidlere i sprog og kommunikation.

Det pædagogiske personale rammesætter nærværende og opmærksomme fællesskaber, hvor der er plads til læring og udvikling af sprog og kommunikation.

### Sådan arbejder vi i praksis:

- Vi har blik for de børn, der ikke af sig selv indgår i samtaler, lege og aktiviteter, med henblik på at de også bliver en del af fællesskabet.
- Vi bestræber os på at være opmuntrende, lyttende og anerkendende voksne.
- Vi som det pædagogiske personale forholder os reflekterende til vores didaktik for at sikre kvalitet i alle sammenhænge, mellem det pædagogiske personale og børn og børn imellem.
- Vi tilbyder børnene en bred vifte af sproglige læringsmuligheder og aktiviteter, der understøtter og former det enkeltes barns tilegnelse af sprogforståelse, ordforråd, udtale, konflikthåndtering og sætningsdannelse i sammenhænge, der er meningsfulde for børnene.
- Fælles arrangementer, hvor børnene optræder for hinanden
- Det pædagogiske personale arbejder med kommunikation og sprogets betydning i alle indskolingsklasser ud fra f.eks. Fri for mobberi materiale.
- Vi ønsker at alle børn skal erfare livsglæde igennem sprogets facetter så som humor, glæde, grin, sproglig anerkendelse og understøttelse af fantasien.

# Krop, sanser og bevægelse:

## Indledning:

Kroppen er et stort sammensat sansesystem, som udgør fundamentet for fysisk og psykisk trivsel. Børn sanser tryghed, kærlighed og grænser igennem kroppen. Man kan derfor sige at børn oplever verden igennem kroppen.

Det pædagogiske læringsmiljø skal derfor understøtte, at alle børn får mulighed for at udforske og udvikle barnets krops- og bevægelsesglæde igennem frie lege og voksenstyrede aktiviteter.

## Fokus på:

Børnene præsenteres for forskellige kropslige erfaringer i læringsmiljøer hvor kreativitet, bevægelse og leg er nøglebegreber

## Læringsmål:

- At kropsbevidsthed tydeliggøres og øves
- At vække glæden ved at bruge sin krop
- At motivere barnet til at kunne lide at bevæge sig
- At styrke kroppen igennem bevægelse både i fri leg og organiserede aktiviteter
- At motivere barnet til at have en sanselig tilgang til verden (føle, mærke, lugte)
- At give børnene mulighed for brug af alle sanser.
- At give børnene mulighed for at udvikle kropsbevidsthed og robusthed, fysisk og psykisk.
- At øge børnenes bevidsthed om kroppens muligheder og grænser.
- Bevægelse er med til at lære egne og andres grænser at kende
- Finmotorik og grovmotorik øves og fordybes

## Forudsætning:

- Det pædagogiske personale er rollemodel i at bruge kroppen og turde at være humoristiske
- Det pædagogiske personale faciliterer alderssvarende aktiviteter
- Det pædagogiske personale er nysgerrige på hvad der optager børnene
- At udendørsområde, skolegård og legeplads er med til at udfordre og inspirere barnet til at bruge kroppen og til at lege i det fri

- Det pædagogiske personale faciliterer et bredt tilbud af alderssvarende og udfordrende aktiviteter der rummer både individet og fællesskabet.

### Sådan arbejder vi i praksis:

- Vi tilbyder grov og finmotoriske værksteder
- Vi planlægger aktiviteter i hallen som udfordrer og understøtter børnenes udviklingsstadie
- Vi har legeredskaber der understøtter kropslig bevægelse, fantasi og leg
- Vi bruger vores udendørsarealer
- Vi giver børnene mulighed for at mærke og stimulere sanserne i leg

# Social udvikling

## Indledning:

Social udvikling handler om børns mulighed for at deltage i fællesskaber. Arbejdet med børns sociale udvikling er med til at forme deres sociale handlemuligheder i barndommen og i voksenlivet. Børns sociale udvikling har afgørende betydning for deres trivsel og for deres liv på sigt. I fællesskaber gør børn sig erfaringer med, hvad det vil sige at deltage, have indflydelse og give plads til andre. I fællesskaber udvikler børn empati, som er grundlæggende for deres sociale handlemuligheder. Især fællesskaber omkring leg er en vigtig kilde til børns sociale udvikling.

## Fokus på:

Sociale fællesskaber hvor børn kan opleve at høre til (deltagelse og medindflydelse), relationer, empati, leg, værdien af forskellighed.

## Læringsmål:

- At lære barnet at indgå i sociale fællesskaber
- At lære barnet betydningen og styrken i at indgå i et fællesskab
- At lære barnet sin og andres unikke værdi
- At lære barnet at mærke egne følelser og at kunne sætte sig i andres sted
- At lære barnet at afstemme og afkode legens formelle og uformelle regler
- At lære barnet accept af forskellighed

Hvilke forudsætninger har vi for at børnene opnår de ovennævnte læringsmål?

## Forudsætning:

- At vi som pædagoger sætter en ramme for hverdagen, der fordrer at børnene kan dyrke og styrke deres indbyrdes relationer.
- Vi værdsætter diversiteten hos hvert enkelt barn og styrken af den enkeltes værdi for fællesskabet.
- Børnene gives mulighed for at mærke egne og andres følelser igennem fri leg og de forpligtende venskaber.

## Sådan arbejder vi i praksis:

- Vi organiserer os i forskellige værksteder, hvor vi tilbyder en bred vifte af forskellige aktiviteter
- Igennem aktiviteter støtter vi op omkring det enkelte barn i relation til fællesskabet og omvendt og highlighter mange forskellige slags talenter igennem aktiviteter og events
- Igennem pædagogisk guidning og vejledning giver vi børnene værktøjer og sprog til at sætte ord på følelser og handlinger

# Kultur, æstetik og fællesskab

## Indledning:

Kultur, æstetik og fællesskab handler om det sanselige og skabende i hverdagen og i kunsten, der aktiverer børns sanser og følelser. Det handler om at give børn mulighed for at eksperimentere, rum til at forsøge sig frem og udtrykke sig på måder, der går videre end det talte og skrevne sprog.

Gennem læringsmiljøer med fokus på kultur kan børn møde nye sider af sig selv, få mulighed for at udtrykke sig på mange forskellige måder, samt at bearbejde egne indtryk og at forstå deres omverden.

Kultur er noget der gøres/skabes i praksis og opstår i samspil. Fællesskabet bliver til, når vi er sammen om noget. Når vi bruger vores baggrunde og erfaringer, og udveksler disse med hinanden, revideres vores forståelser og der dannes nye erfaringer hver for sig og sammen. På den måde hænger kultur, æstetik og fællesskab sammen.

## Fokus på:

At skabe rammer for oplevelser med kunst og kultur

Fællesskab, mangfoldighed og forskellighed

## Læringsmål:

- Grundfæste gode værdier hos børnene
- Synliggøre og dyrke traditioner, fødselsdage, højtider, årstider
- Børnene skal gøre erfaringer med mange forskellige materialer i den kreative proces
- Børnene skal opleve og gøre erfaringer med mange forskellige kulturelle og kreative udtryksformer
- Skabe gode rammer for rolle- og dramalege / fri leg
- Have fokus på den børneskabte kultur
- Inddrage børnene i den omkringliggende kultur
- Præsentere børnene for forskellige kulturer i verden

## Forudsætning:

- At vi som pædagoger sætter en ramme for hverdagen, der giver børnene mulighed for oplevelser med kunst og kultur i vores fællesskab
- Vi værdsætter diversiteten hos hvert enkelt barn og styrken af den enkeltes værdi for fællesskabet.

## Sådan arbejder vi i praksis:

Det gør vi ved at...

- Have faste traditioner i forbindelse med højtider og fødselsdage, der fejres i Kanelen
- Have samling en gang om md., hvor kulturen i huset bliver bearbejdet og elementer som fortælling, skuespil, div. konkurrencer og sang kan indgå
- Have udklædningstøj, tasker og andet tilgængeligt for børnenes rollelege
- Lave aktiviteter, hvor børnene får erfaringer med mange forskellige materialer, såsom at tegne, male, klippe, klistre, sy, save, hamre, bygge og bage
- Have Thomasskolens værdier aktivt i spil i dagligdagen (AUTENTICITET, ENGAGEMENT, FÆLLESSKAB, KRISTENTRO, LIVSGLÆDE, TRYGHED)
- Tilbyde forskellige aktiviteter med kreative udtryksformer og mulighed for både fordybelse og fællesskab
- Dyrke den musik, eller de rollefigurer som børnene er optagede af samt præsentere andre musikstile og udtryksformer
- Hjælpe børnene til at fastholde den børneskabte kultur
- Præsentere børnene for en række gamle lege de kan tage med videre
- Tage børnene med ud i naturen og prøve at viderebringe undren og interesse for den samt syn for skønheden.
- Give børnene mulighed for at være medskabere af kulturen i huset, bl.a. via et demokratisk valgt børneråd

# Natur, udeliv og science

## Indledning:

Adskillelse af begreberne:

- **Natur:** Fokus er på dannelse og læring, der kan finde sted både inde og ude, om natur og naturfænomener.
- **Udeliv:** Fokus er rettet mod alle rutiner, aktiviteter og leg, der foregår udenfor.
- **Science:** Fokus er på det pædagogiske personales understøttelse af børns udforskning af verden.

Vi ønsker at alle børn i vores SFO skal have erfaringer med naturen, som udvikler deres nysgerrighed og lyst til at udforske naturen. Der findes så mange både kognitive, kreative, motoriske, psykiske, sociale og i det hele taget sundhedsfremmende effekter ved at være i naturen. Det at opleve sig som en del af den komplekse verden og en medspiller i dens udvikling, fordrer en nysgerrighed på sine omgivelser og mulighed for at undersøge og stille spørgsmål. Vi ønsker derfor at gøre brug af de ressourcer som uderummet giver os i vores dagligdag.

## Fokus på:

Vi ønsker at give børn legemuligheder og oplevelser i og med naturen, hvor de får håndgribelige og konkrete erfaringer, som udvikler deres nysgerrighed og lyst til at udforske naturen. Vi vil også bruge naturen til relations fremmende aktiviteter og lege på tværs af alder og køn.

## Læringsmål:

- At barnet får respekt for naturen og forstår den som en værdi i sig selv
- At udvikle deres nysgerrighed og lyst til at udforske naturen
- At bruge naturen til at udvikle fantasien og kreativiteten
- At bruge naturen til kropslig og mental regenerering

## Forudsætning:

- Vi skal som pædagogisk personale være rollemodeller og vise omsorg for naturen omkring os, og drive nysgerrighed og engagement frem som værdier.
- Vi prioriterer tid til at være i uderummet og tilrettelægger pædagogiske læringsmiljøer som børnene nemt kan være en del af.
- Vi skal udfordre os selv i vores brug af uderummet, både kreativt og legende.

## Sådan arbejder vi i praksis:

- Vi bruger uderummet i vores pædagogiske arbejde både til kropslig udfoldelse og sociale aktiviteter
- Vi gør brug af naturmaterialer i vores aktiviteter og værksteder.
- Hver dag skal børnene ud i en halv time i SFO-tiden og dermed gives der mulighed for at mærke naturen og udelivet på egen krop, når de mærker sand, jord og kan kravle i buske og træer i skolegården.
- Vi arrangerer med jævne mellemrum ture i mosen for forskellige børnegrupper
- Vi bestræber os på at lave så mange aktiviteter som muligt ude om sommeren.